

PROJECTES III [m] ETSAB 2018-2019
CÀTEDRA BLANCA BARCELONA

coordinació
Alberto Peñín

unitat docent
Olga Felip
Eduard Gascón
Ramón Godó
Judith Leclerc
Julio Mejón
Mara Partida
Alberto Peñín

assistència docent
Álvaro Martínez

2018
INHABITING THE CITY
 PROJECT DESIGN III [morning], 3rd year
 2019

HABITATGE COL·LECTIU,
 una actualització

INTRODUCCIÓ

El curs de projectes que es presenta en aquest document es centra en la qüestió de l'habitatge. Habitatge col·lectiu en el primer quadrimestre i habitatge unifamiliar en el territori en el segon. En la guia docent i en diversos documents d'aquesta càtedra, -ens remetem especialment a la publicació *Habitar la ciutat* i el paisatge i als enunciats del curs CBB papers de l'editorial Palimpsesto- hem insistit en el valor pedagògic de l'habitatge com a programa a l'Escola. L'estudiant aborda un programa proper però de la suficient complexitat com per suposar el primer moment dels estudis on ha d'exercir una intensa tasca de síntesi de les diverses variables del projecte entre les quals ha de ser capaç d'establir nombroses relacions. A l'adquisició d'aquest ofici, basat en el lloc, la mida i la construcció, el curs persegueix a més, com a tota la carrera, el despertar de l'alumne en el seu interès per l'arquitectura. Aquesta voluntat s'estimula de moltes i diverses maneres, des de la posició del professor fins al descobriment de noves dimensions de la disciplina.

En aquest sentit l'habitatge és un programa particularment adient. Es tracta d'un tema central tant a escala local, amb els problemes d'exclusió i accés a l'habitatge, com a escala global on es preveu l'augment exponencial de la seva població i un definitiu èxode rural. Així la reflexió sobre habitar admet múltiples registres, éssent el més rellevant l'equilibri necessari entre necessitat i capacitat, entre drets i recursos, definint un veritable problema de sostenibilitat. L'arquitecte té davant seu un repte que transcendeix la seva condició tècnica per adquirir una dimensió cultural i social que pretenem traslladar a les aules.

ACTUALITZAR

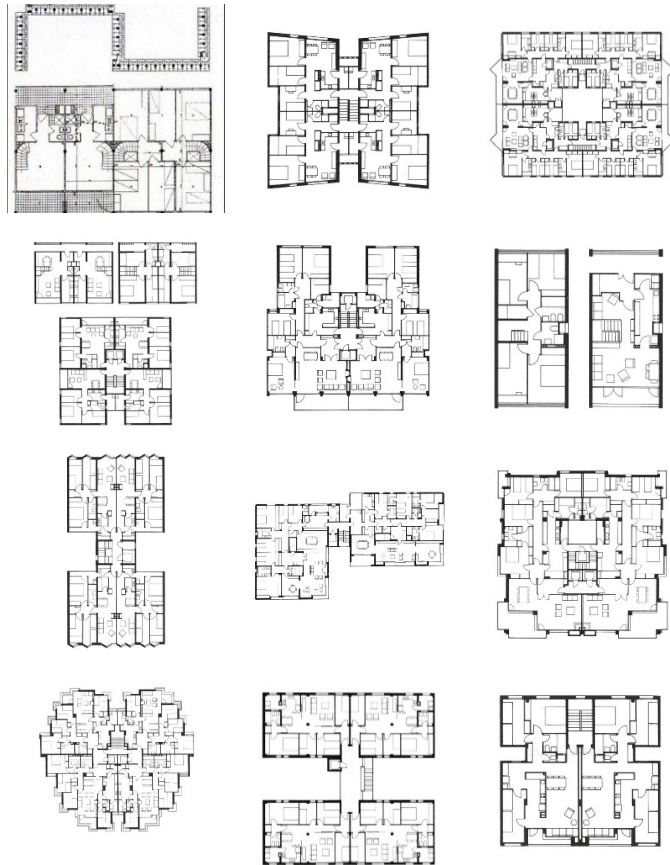
Primer la societat de consum i ara el món digital ens obliga a una contínua i obsessiva actualització de les coses i eines pel desenvolupament de la nostra vida. El significat més ample d'actualitzar ens remet a portar al present i a les seves necessitats, el sentit d'allò que ha existit fins ara. Implica una acció, una presa d'iniciativa que condueix l'evolució i difereix, doncs, del terme actualitat que ens remet a la condició efímera d'una moda passatgera. En el món de l'arquitectura actualitzar significa aprofundir al menys en tres dels vèrtex de la disciplina, el ús, el lloc i la tècnica. Com bé ens assenyalaven els nostres companys Arranz i Badia citant a Jorge Oteiza;

«Qui avança creant quelcom de nou, ho fa com els vogadors, avançant cap endavant, però remant d'esquenes, mirant enrere, vers el passat, vers lo existent, per tal de ser capaç de reinventar les seves claus»

Parlem doncs d'una manera ampla de transformar la realitat a través d'operar en lo existent. L'habitatge és particularment resistent a l'evolució mentre que la societat es troba en constant transformació: nous models familiars, nous hàbits, noves necessitats, nous sectors de la població han d'habitar estructures o bé existents o bé derivades d'un mercat molt conservador. La ciutat tampoc es la mateixa, fruit de noves i complexes circumstàncies. La tècnica, la normativa i la consciència social de la tecnologia també evolucionen. Però no es pot deduir d'aquest raonament que l'arquitectura no tingui principis. El projecte es mou doncs entre l'autonomia de la seva disciplina i la dependència del seu context social, tècnic i del lloc. Aquest curs dedicat a l'habitatge arrencarà, doncs, des d'aquest plantejament doble, tractant d'actualitzar sobre les bases assentades de l'aprenentatge disciplinar.

12 EXEMPLES

Per desenvolupar aquests objectius el curs proposa 12 exemples de la millor arquitectura d'habitatge residencial barcelonina. L'excel·lència d'aquests exemples, propers, reconeguts i que l'alumne deurà visitar, està vinculada però al seu triple context que els hi va donar sentit i al que fem referència. Així doncs l'exemplaritat d'aquests 12 casos es refereix tant a la seva condició tipològica i al seu tipus d'agregació, la fructífera transformació del seu entorn i la integració de les tècniques constructives.



12 plantes d'habitatge col·lectiu a Barcelona. 36-Sert; 59-Bohigas-Martorell; 61- Coderch-Valls; 61-Giráldez-López Iñigo-Subias; 62-Mitjans; 64-Barba Corsini; 64-MBM; 68-Pere Llimona; 70-Correa&Milà; 73-Coderch-Valls; 81 Garcés&Soria; 82 Lluís Nadal

5 EMPELTS

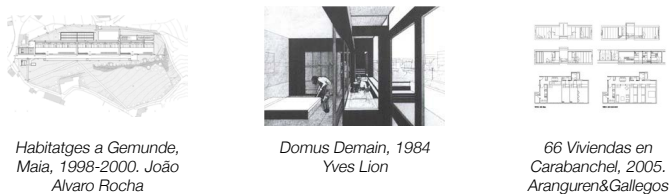
Aquests tres grans vectors generals de transformació de l'habitatge es concreten amb temes de treball diversos que seran il·lustrats amb una sèrie d'exemples contemporanis. L'exercici al que s'enfrontarà l'estudiant serà extreure d'aquests exemples les solucions i motivacions per l'actualització de l'exemple triat dels 12 de referència. Es tractarà d'una mena de tècnica d'empelt propera a la que descriu Richard Sennett al plantejar el canvi de domini com una via d'instigació a l'aprenentatge i estimulació de la creativitat. De fet, és el mecanisme inconscient que l'arquitecte desenvolupa en la seva tasca de projectació. Des del punt de vista pedagògic, a més, l'aproximació a la referència no es produirà des d'una mirada estèril sinó que l'anàlisi conduirà immediatament a la seva manipulació com a principal suport de seva comprensió. Els continguts i exemples d'aquest empelt seran al menys els cinc següents:

_01 ADAPTABILITAT

La vida útil dels habitatges supera amb escreix els cicles que defineixen el seu ús. Estem parlant d'una flexibilitat amb dos horitzons. El grau de resiliència de l'habitatge serà la característica que mesurarà la seva adaptabilitat. El primer permet el canvi en períodes de temps llargs i condueix a crugies iguals, sostres alts i condueix a una certa indiferenciació del espai així com a la seva desacralització.

El segon permet una flexibilitat diària i condueix també a afrontar la intercanviabilitat i la adaptabilitat tècnica dels espais. Així mateix convida a la inclusió d'espais sense us predeterminat per la seva ocupació natural.

Exemples:



Habitatges a Gemunde, Maia, 1998-2000. João Álvaro Rocha

Domus Demain, 1984 Yves Lion

66 Viviendas en Carabanchel, 2005. Aranguren&Gallegos

_02 SOCIABILITAT

Els nous equilibris entre allò privat i públic ha canviat alguns dels *apriori* que els habitatges realitzats a la segona meitat del segle XX han heretat del funcionalisme més estricte del moviment modern. Avui aquesta frontera s'esvaeix amb una atenció particular pels espais col·lectius dels habitatges i diluïda encara més en el nostre entorn per una relació més oberta amb el espai exterior.



Conjunt d'habitatges Nemausus, Nîmes, França, 1985-1988
Jean Nouvel



Vara del Rey, Habitatges socials al Rastro, 2010.
Alberola, Diaz-Mauriño, Martorell



32 habitatges protegits a San Vicente de Raspeig, Alacant, 2012
Alfredo Payá

_03 HABITATGE COMPARTIT

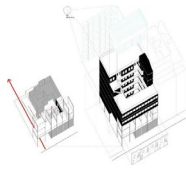
Algunes de les tendències més recents recuperen experiències nòrdiques dels anys 70 per proposar un nou model de convivència. La radicalitat d'aquest planteig afecta el cor mateix de l'habitatge que ja no s'entén com un ens complet esclatat en múltiples peces. Tampoc l'edifici que ja no és l'agregació de cel·les com manifestava la famosa maqueta de Le Corbusier a Marsella quan l'habitatge era considerat una màquina. Aquest vector no s'ha de confondre amb densificació que condueix a la precarietat de l'habitatge, sinó que es conserven els ratios per habitant, una manera diferent de viure i inclús d'accedir a la propietat.



Cooperativa Mehr als wohnen, Hunziker Zurich. 2011 Duplex Architekten



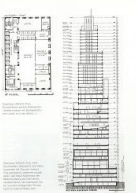
Habitatge compartit, Nagoya, 2013. Naruse Inokuma architects



Habitatge cooperatiu La Borda, Barcelona. En construcció. Cooperativa Lacol

_04 HABITATGE I TREBALL

Els nous models de treball, la conciliació familiar, una major sostenibilitat envers la mobilitat... impulsen la convivència d'espais per viure i per treballar. Aquesta hibridació funcional, amb alguna propera excepció, ha sigut un dels eixos de la relectura del funcionalisme urbà i ha impregnat els objectius del planejament contemporani. Propostes com recuperar i actualitzar, l'idea de l'habitatge taller, integrar espais col·lectius pel treball... porten a l'escala de l'habitatge i l'agrupació respectivament l'aposta per la convivència entre viure i treballar. Aquesta preocupació ens porta a considerar els *Hybrids*, edificis multifuncionals que tenen el seu origen en l'indiferenciació en aquest cas morfològica com la que va analitzar Koolhaas a Nova York.



Downtown Athletic Club, New York.(en Delirious NY. R.Koolhaas)



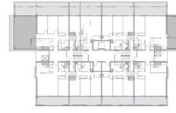
Silodam, edifici habitatges i espais per al treball. 2003 Amsterdam



29 Habitatges no convencionals a Poble Nou. Barcelona, 2009. Garcés, De Seta, Bonet

_05 ENERGIA I SOSTENIBILITAT

El nou paradigma energètic, derivat d'una diagnosi contundent del creixement de la societat, condueix a l'inexorable integració de mecanismes passius i actius a l'habitatge per tal d'assolir la seva adequació energètica i sostenible. Els primers formen part de la tasca de l'arquitecte. Hi destaquem la recuperació dels espais intermitjos o la consideració com part del projecte de qüestions com la ventilació, la inèrcia tèrmica o els cicles de vida dels materials. Per altra banda, l'arquitecte ha de conèixer els recursos actius per la seva integració arquitectònica així com assolir els paràmetres establerts



Programa Plus (Bois-le-Prêtre), Paris. 2011 Lacaton i Vassal



Habitatges a Sabadell, 2005 Moneo i Torres, Lapeña



Illà de la Llum, Barcelona. 2005 Clotet i Paricio

EXERCICI

L'exercici es farà en parelles i constarà de dues fases. En un primer temps, cada grup escollirà un dels 12 exemples de la ciutat de Barcelona, l'analitzarà i el visitarà per proposar la seva transformació seguint alguns d'aquests 5 arguments. A continuació i a partir d'aquests estudis, els alumnes realitzaran una proposta d'agregació d'habitatge col·lectiu en una parcel·la rectangular de 85x65m orientada diagonalment al Nord. Es treballarà la volumetria i els espais buits a través del desenvolupament de la planta tipus i de la secció. Qüestions com la planta baixa, coberta i els alçats es desenvoluparan en el segon exercici. Els paràmetres del projecte seran els següents:

Superfície construïda total: 10.000m²
Ocupació màxima: 50%
Alçada màxima: baixa i 4 plantes

Liurament: Setmana 4, dimecres 3 d'octubre

Anàlisi en planta i secció del tipus original, 1:50

Proposta de transformació en planta i secció, 1:50

Proposta d'implantació en la parcel·la de la planta tipus a 1:200

Una secció a 1:200

SETEMBRE 2018		X12	Presentació del curs i primer exercici	
	L17	Tallers projectes	X19	Tallers projectes
			X26	Tallers projectes
OCTUBRE 2018	L01	Tallers projectes	X03	Liurament digital EXERCICI Presentació PROJECTE
	L08	Tallers projectes	X10	Tallers projectes Inici C. de CONFERÈNCIES - Oriol Clos
	L15	Visita SOLAR	X17	Liurament MAQUETA Tallers projectes
	L22	Tallers projectes Conferència Jordi Garcés	X24	Tallers projectes
	L29	Tallers projectes Conferència Blanca Lleó	X31	Tallers projectes
NOVEMBRE 2018	L05	Tallers projectes Conferència CB.B*	X07	Tallers projectes
	L12	Tallers projectes Conferència Bevk Perovic*	X14	Tallers projectes
	L19	Tallers projectes	X21	Tallers projectes Conferència Javier Frechilla
	L26	Liurament INTERMIG	X28	Tancament del CILCE DE CONFERÈNCIES
DESEMBRE 2018	L03	Tallers projectes		
	L10	Tallers projectes	X12	Tallers projectes
	L17	Liurament PER CURS i correccions	X19	Liurament PER CURS i correccions
GENER 2019	V18	Liurament FINAL PROJECTOS III Exposició Tallers		